

Afstaða ferðamanna til orkumannvirkja á hálendinu

Rögvaldur Guðmundsson, Rannsóknum og ráðgjöf ferðaþjónustunnar (RRF)

Vettvangskönnun

Sumarið 2000 var gerð vettvangskönnun meðal innlendra og erlendra ferðamanna á hálendi Íslands. Rannsóknin var liður í gerð rammaáætlunar um nýtingu vatnsafls og jarðvarma. Þau fjögur svæði sem könnunin náði til eru eftirfarandi:

Svæðið norðan Vatnajökuls, frá Öskju til Lónsöræfa.

Vatnasvæði Austari- og Vestari-Jökulsár norðan Hofsjökuls.

Síðuvatnasvæði, frá Tindfjöllum í vestri til Núpsstaðs í austri.

Torfajökulssvæðið, frá Vestari Reykjadölum austur að Eldgjá.

Könnunin var lögð fyrir á 13 stöðum innan svæðanna og til viðmiðunar var könnunin framkvæmd meðal ferðamanna á tveimur stöðum á láglendi, á Kirkjubæjarklaustri og á Akureyri.

Markmið rannsóknarinnar var þrjúþætt. Í fyrsta lagi að athuga hvernig ferðamenn nýta sér svæðin, þ.e. afþreyingu þeirra og dreifingu. Í öðru lagi að kanna viðhorf þeirra til mismunandi flokka mannvirkja, m.a. virkjunarmannvirkja, og í þriðja lagi að skoða hvað ferðamenn telji að þurfi að gera til að styrkja ferðaþjónustu og útivist á svæðunum í framtíðinni. Þá var ferðareynsla gesta athuguð og einnig var spurt um afstöðu þeirra til þess að greiða aðgang að hálendi Íslands og til mögulegs þjóðgarðs norðan Vatnajökuls.

Í tengslum við spurningar um áhrif fyrirhugaðra virkjunarmannvirkja á upplifun og heim-sóknartíðni, fengu þátttakendur í hendur kort sem sýndi fyrirhugað virkjunarsvæði og nágrenni þess. Þar var jafnframt gerð stutt grein fyrir hugmyndum um hugsanlega staðsetningu og umfang virkjunarmannvirkja: a) jarðgufuvirkjun á Torfajökulssvæði, b) virkjanir í Skaftá og Hólmsá á Síðuvatnasvæði, c) Skatastaðavirkjun norðan Hofsjökuls og d) Kárahnjúkavirkjun norðaustan Vatnajökuls.

Svör fengust frá 1147 erlendum ferðamönnum (63%) og 677 Íslendingum (37%). Um fjórðungur svara kom af Torfajökulssvæðinu, 13-16% frá gestum á öðrum hálendis-svæðum en þriðjungur frá gestum á láglendi.

Símakönnun

Þá framkvæmdi Rannsóknir og ráðgjöf ferðaþjónustunnar símakönnun meðal 1.100 Íslendinga um haustið 2000. Tilgangur hennar var m.a. að auðvelda áætlun um fjölda innlendra ferðamanna á svæðunum og á einstökum stöðum sumarið 2000. Á þessum rannsóknnum, ásamt fyrri rannsóknnum á ferðamönnum byggir sú umfjöllun sem hér fer á eftir. Rannsóknarniðurstöður úr hálendisrannsókninni í heild sinni er að finna í

greinargerðinni „*Ferðamenn á hálendi Íslands, sumarið 2000*“. Rannsóknir og ráðgjöf ferðaþjónustunnar. Unnið fyrir Orkustofnun. Mars 2001.

Fjöldi ferðamanna á hálendinu

Samkvæmt rannsóknnum er áætlað að 105-115 þúsund ferðamenn hafi farið um hálendi Íslands sumarið 2000, þar af 60-65 þúsund erlendir ferðamenn og 45-50 þúsund Íslendingar. Gistinætur þeirra á hálendinu voru líklega 170-190 þúsund.

Áætlun um fjölda ferðamanna sumarið 2000 á þeim fjórum hálendissvæðum sem voru til athugunar er eftirfarandi:¹

	þúsund
Torfajökulssvæði	70 - 80
Norðan Vatnajökuls	32 - 40
Síðuvatnasvæði	28 - 36
Norðan Hofsjökuls	10 - 13

Þá er áætlað að 55-60 þúsund ferðamenn hafi komið í Landmannalaugar sumarið 2000, 21-26 þúsund í Eldgjá, 8-12 þúsund á Lakagígasvæðið, 9-11 þúsund að Laugafelli norðan Hofsjökuls, 24-30 þúsund gestir í Herðubreiðarlindir/Öskju, 12-14 þúsund í Kverkfjöll, um 7 þúsund að Dimmugljúfrum og 4-6 þúsund ferðamenn að Snæfelli.

Ástæður komu

90% erlendra gesta og 86% Íslendinga telja náttúruna vera mjög mikilvæga ástæðu fyrir komu sinni á hálendið og umrædd hálendissvæði og 79-82% álíta gott útsýni mikilvægt. Jafnframt telja 82% Íslendinga að útivera sé mjög mikilvæg ástæða komu en 57% erlendra gesta.

Viðhorf til mannvirkja á hálendinu

Allir þátttakendur í könnuninni, bæði þeir sem svöruðu á svæðunum og á láglendi, voru inntir eftir því hvaða afstöðu þeir hefðu til ýmissa mannvirkja á hálendi Íslands og á viðkomandi svæðum, allt frá ýmiss konar þjónustumannvirkjum í ferðaþjónustu til mismunandi vega, girðinga og mannvirkja er tengjast virkjunarframkvæmdum.

Spurningin sem lögð var fyrir þátttakendur á hálendinu hljóðaði svo: „*Telur þú eftirtalin mannvirki æskileg eða óæskileg á svæðinu?*“ „Hjá þeim sem svöruðu á láglendi var spurt um álit á mannvirkjum „á hálendi Íslands“ en ekki „á svæðinu“.

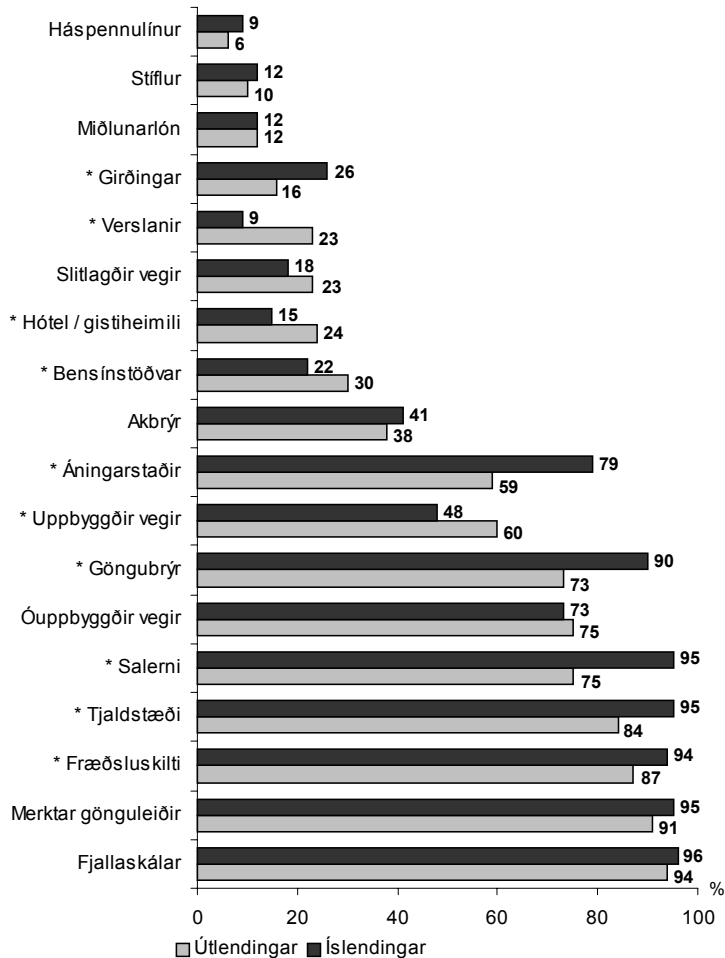
Sú skoðun að virkjunarmannvirki séu óæskileg á svæðunum var almenn meðal ferðamanna þar og var ekki marktækur munur á innlendum og erlendum ferðamönnum hvað það varðar. Þannig töldu 88-94% þeirra sem afstöðu tóku að virkjunarmannvirki eins og háspennu-

¹¹. Fyrirvarar eru á þessum niðurstöðum sem gerð er grein fyrir í kafla 2.3 í rannsóknarskýrslunni „*Ferðamenn á hálendi Íslands, sumarið 2000*“.

línur og möstur, eða stíflur og miðlunarlón ættu ekki heima þar.¹ Meðfylgjandi súlurit sýnir betur skoðanamun erlendra og innlendra gesta sem svöruðu könnuninni uppi á hálandinu.²

1. súlurit

Æskileg mannvirki á svæðunum ³



¹. Hér er ekki átt við samgöngumannvirki, s.s. vegi og brýr, sem oft tengjast virkjunarframkvæmdum og fá mun jákvæðari dóma.

². 17-20% voru óákveðnir í afstöðu sinni til stíflumannvirkja og miðlunarlóna en nær allir tóku afstöðu til háspennulína.

³. Stjarna (*) framan við einstaka þætti í súluritinu gefur til kynna marktækan mun á afstöðu erlendra og innlendra ferðamanna.

Um fimmtungur svarenda tóku ekki afstöðu í málinu. Tæplega helmingur Íslendinga sem svöruðu á láglendi álíta stíflur og miðlunarlón hinsvegar æskileg mannvirki á sumum stöðum á hálendinu og þriðjungur töldu háspennulínur eiga rétt á sér sums staðar.

Niðurstaðan endurspeglar það viðhorf meirihluta svarenda að þjónusta á svæðunum eigi almennt að vera einföld í sniðum og að ekki eigi að skipta á úppbyggðum vegum fyrir slitlagða vegi, nema að takmörkuðu leyti - né fjallaskálum og tjaldstæðum fyrir hótél og gistiheimili. Mikið fylgi við úppbyggða vegi vekur nokkra athygli og lýsir áhuga ferðamanna að eiga kost á að ferðast eftir fremur frumstæðum vegum og vegaslóðum sem fylgja landslaginu. Þar með er ekki sagt að þeir setji sig upp á móti því að lagfæra ýmsa torfæra vegarslóða. Jafnframt eru margir sem vilja áfram geta farið yfir óbrúaðar ár og vatnsföll á þessum svæðum. Þannig vilja ferðamenn halda í ævintýraljómann sem gjarnan hefur verið yfir hálendisferðum á Íslandi.

Afstaða til fullyrðinga um ferðaþjónustu og virkjanir

Eftirfarandi fullyrðingar voru lagðar fyrir alla sem svöruðu á svæðunum. Ferðamenn á láglendi svöruðu sams konar fullyrðingum sem vísuðu til hálendisins en ekki svæðanna.

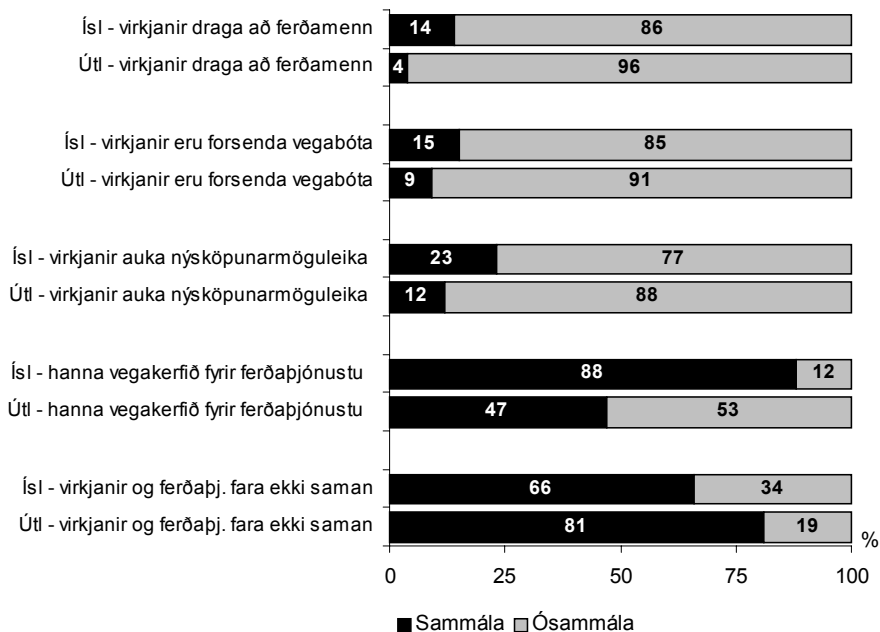
Hver er skoðun þín á eftirfarandi fullyrðingum ?				
	<i>Samhála</i>	<i>Hlutlaus</i>	<i>Ósamhála</i>	<i>Veit ekki</i>
Það á að skipuleggja vegakerfið á svæðinu með hagsmunum ferðaþjónustu og útivistar að leiðarljósi.	<input type="checkbox"/> 1	<input type="checkbox"/> 2	<input type="checkbox"/> 3	<input type="checkbox"/> 4
Virkjunarframkvæmdir eru forsenda þess að vegakerfi á svæðinu verði bætt.	<input type="checkbox"/> 1	<input type="checkbox"/> 2	<input type="checkbox"/> 3	<input type="checkbox"/> 4
Virkjunarmannvirki á svæðinu myndu hafa aðráttarafl fyrir ferðamenn.	<input type="checkbox"/> 1	<input type="checkbox"/> 2	<input type="checkbox"/> 3	<input type="checkbox"/> 4
Virkjunarmannvirki og uppbygging í ferðaþjónustu á svæðinu fara ekki vel saman.	<input type="checkbox"/> 1	<input type="checkbox"/> 2	<input type="checkbox"/> 3	<input type="checkbox"/> 4
Virkjunarmannvirki á svæðinu myndu auka möguleika á nýsköpun í ferðaþjónustu og útivist.	<input type="checkbox"/> 1	<input type="checkbox"/> 2	<input type="checkbox"/> 3	<input type="checkbox"/> 4

Skoðun þeirra ferðamanna á hálendinu sem tóku afstöðu til fullyrðinga um sambúð ferðaþjónustu og orkumannvirkja er afgerandi, einkum meðal útlendinga.¹ Þannig voru t.d. 96% útlendinga og 86% Íslendinga ósamhála því að fyrirhugaðar virkjanir á svæðunum myndu hafa aðráttarafl fyrir ferðamenn.

¹. 13-27% Íslendinga og 14-32% útlendinga tóku ekki afstöðu til einstakra fullyrðinga, þ.e. voru hlutlausir eða töldu sig ekki hafa forsendur til að svara.

2. súlurit

Afstaða til fullyrðinga



Mikill meirihluti Íslendinga voru sammála því að það ætti að skipuleggja vegakerfið á svæðinu með hagsmuni ferðaþjónustu og útivistar að leiðarljósi en það vekur athygli að innan við helmingur erlendra gesta var sama sinnis.

Nokkur munur var á afstöðu útlendinga eftir búsetu þeirra, yfirleitt á þá lund að gestir frá Mið-og Suður-Evrópu og Benelux löndunum voru neikvæðari til sambúðar virkjana og ferðaþjónustu, einkum ferðamenn frá Mið-Evrópu, en þeir sem koma frá Norðurlöndum eða Norður-Ameríku.

Íbúar á SV-horninu voru nokkru neikvæðari í afstöðu sinni til orkumannvirkja en íbúar á landsbyggðinni. Þannig telja 10% þeirra að mögulegar virkjanir á svæðunum myndu hafa aðdráttarafyl fyrir ferðamenn en 24% svarenda af landsbyggðinni. Þá er marktækur munur á afstöðu þeirra til fullyrðingar um að virkjanir og uppbygging í ferðaþjónustu fari ekki vel saman.

Yngra fólk var almennt neikvæðara í viðhorfum sínum til virkjunarmannvirkja á hálendinu en eldra fólk og konur voru neikvæðari en karlar.

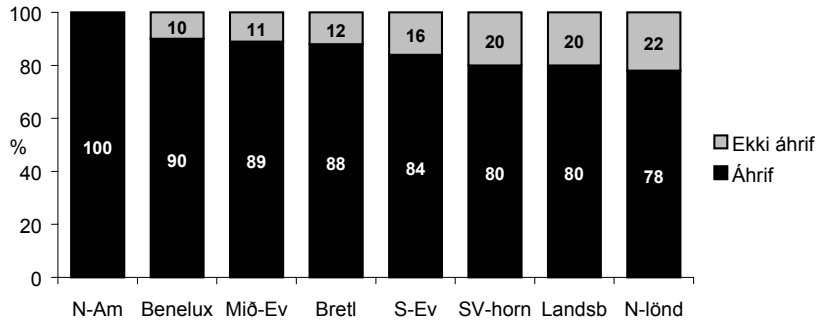
Áhrif á upplifun

Mikill meirihluti þeirra ferðamanna sem tóku afstöðu til þess hvort fyrirhuguð virkjunarmannvirki á svæðunum muni hafa áhrif á upplifun þeirra töldu að svo yrði (75-

88%). Hlutfallið er heldur hærra á Torfajökulssvæðinu og norðan Vatnajökuls en á Síðuvatnasvæði og norðan Hofsjökuls.

Lítill munur var á afstöðu íbúa á SV-horninu og landsbyggðinni til málsins og töldu 78-80% þeirra að framkvæmdirnar hefðu áhrif á sig og Norðurlandabúar voru á svipaðri bylgjulengd. Hins vegar voru 88-100% svarenda frá Mið-Evrópu, Benelux löndunum og N-Ameríku þeirrar meiningar að mannvirkin hefðu áhrif á upplifun sína.

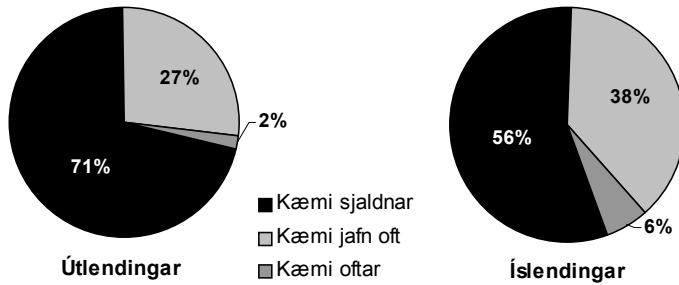
3. súlurit **Áhrif fyrirhugaðra virkjunarmannvirkja á upplifun, eftir búsetu**



Áhrif á tíðni heimsóknna

Af þeim sem afstöðu tóku töldu að jafnaði 71% erlendra ferðamanna og 56% Íslendinga á hálendinu að fyrirhugaðar virkjunarfamkvæmdir hefðu þau áhrif að þeir kæmu sjaldnar á viðkomandi svæði en 38% Íslendinga og 27% útlendinga töldu að þeir kæmu þangað eftir sem áður. Fáir álitu að þeir kæmu oftar ef af framkvæmdum yrði.¹

1. skífurit Áhrif fyrirhugaðra virkjunarmannvirkja á tíðni heimsóknna ferðamenn á hálendissvæðunum



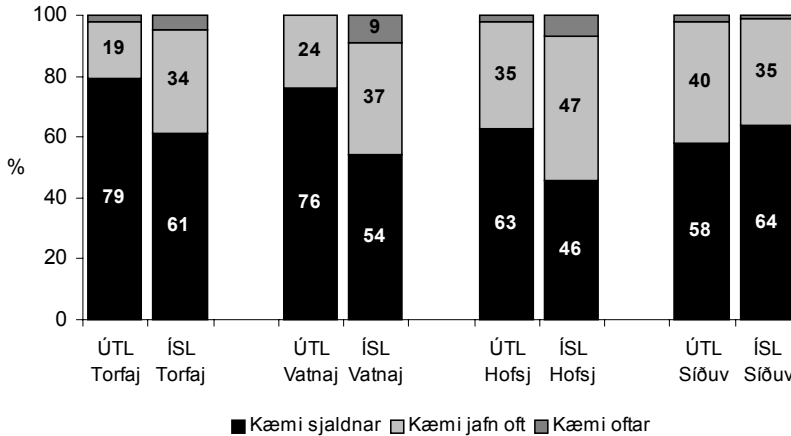
Af niðurstöðum má draga þá ályktun að áformaðar virkjanir verði til þess að fæla frá marga þá erlendu gesti sem nú heimsækja umrædd svæði á hálendi Íslands. Miðað við neikvæða afstöðu mikils meirihluta erlendra ferðamanna í könnuninni til virkjunarmannvirkja á hálendi Íslands, einnig þeirra sem svöruðu á láglendi, og svipaða afstöðu erlendra ferðamanna í rannsóknnum sumarið 1996 eru flestir erlendir sumargestir á Íslandi andvígir slíkum mannvirkjum á hálendinu. Ef gengið er út frá núverandi samsetningu erlendra sumarferðamanna á Íslandi, sem flestir koma hingað til að upplifa náttúru Íslands, virðist óraunhæft að markaðssetja virkjanir á þessum svæðum sem sérstakt aðdráttarafli fyrir þá, nema þá lítinn minnihluta.

Hvað Íslendinga varðar gegnir nokkuð öðru máli skiptast þeir nokkurn veginn til helminga, þ.e. þá sem kæmu sjaldnar á svæðin í nágrenni mögulegra virkjana ef af þeim verður og hina sem kæmu jafn oft eða oftar. Miðað við þessar niðurstöður munu möguleg virkjunarmannvirki því hafa verulega neikvæð áhrif á ferðaþjónustu á svæðunum, einkum næst mannvirkjunum.

¹ Um fjórðungur tóku ekki afstöðu þegar spurt var um líkleg áhrif á heimsóknartíðni og gildi það jafnt um Íslendinga og erlenda gesti. Gestir frá Norðurlöndum og Norður-Ameríku voru óákveðnastir (40-44%) en gestir frá Mið-Evrópu síst (16%).

Niðurstöður benda til að á öllum svæðunum muni áformuð orkumannvirki fækka komum erlendra gesta miðað við núverandi samsetningu þeirra, mest á Torfajökulssvæðinu og norðan Vatnajökuls.¹

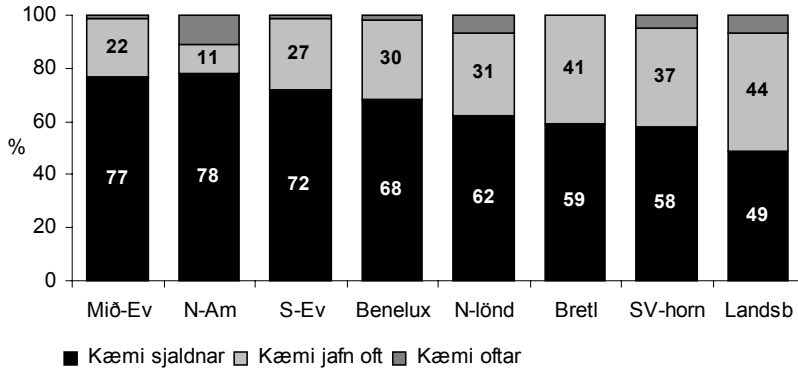
4. súlurit Áhrif fyrirhugaðra virkjunarmannvirkja á tíðni heimsóknna, eftir svæðum



Fyrirhugaðar virkjunarframkvæmdir á svæðunum munu líklega hafa minnst áhrif á heimsóknartíðni íbúa af landsbyggðinni en mest á gesti frá Mið-og Suður-Evrópu (og Norður-Ameríku). Þetta eru stærstu hópar ferðamanna á hálendi Íslands að sumarlagi og standa undir um 60% erlendra gistinátta þar. Áhrifin verða að líkindum talsvert minni á Breta og Norðurlandabúa.

¹. Rétt er að hafa fyrirvara á þessari ályktun því það hlýtur að skipta máli hve fjarri mannvirkin eru þeim stað sem upplifa á. Margt bendir þó til þess að ímynd allstórra svæða geti breyst vegna tiltölulega staðbundinna virkjunarframkvæmda innan þeirra. Þannig virðist t.d. Þjórsár-og Tungnaársvæðið vera búið að fá á sig stimpilinn „virkjunarsvæði“ og því er það skoðun t.d margra innlendra forsvarsmanna ferðaskrifstofa samkvæmt nýlegri rannsókn að það sé frátekið sem slíkt. Það þjóni því ekki tilgangi að stefna að uppbyggingu ferðaþjónustu á því svæði sökum þess að þeirra viðskiptavinir koma flestir til að upplifa íslenska náttúru sem mest óspillta. Ef vinna eigi með slík svæði verði að leita uppi nýja markhópa sem lítið koma til Íslands í dag sem áhuga hafa á að skoða virkjunarmannvirki eða stunda afþreyingu í nágrenni þeirra. Fæstir ferðaskrifstofuaðilar virðast hafa þá trú að þeir hópar séu stórir. Þó telja allmargir þeirra að stór mannvirki, s.s. hæsta stífla í Vestur-Evrópu geti haft ákveðið aðdráttarafl fyrir ferðamenn (Heimild: „Kárahnjúka virkjun, áhrif á útivist og ferðaþjónustu“, RRF 2001).

5. súlurit Áhrif fyrirhugaðra virkjunarmannvirkja á tíðni heimsóknna, eftir búsetu



Íslenskir karlmenn eru nokkuð sér á báti. Svipað margir karlar töldu að þeir kæmu jafn oft á svæðið eftir framkvæmdir og að þeir myndu koma sjaldnar. Svipaða sögu er að segja af erlendum ferðamönnum yfir 55 ára aldri.